

POWIATOWY PROGRAM ROZWOJU  
PIECZY ZASTĘPCZEJ DLA  
POWIATU OPOLSKIEGO  
NA **LATA 2018-2020**



Opole 2018

## Spis treści

|   |    |
|---|----|
| <b>I. Wstęp</b> .....   | 2  |
| <b>II. Diagnoza rodzinnej i instytucjonalnej pieczy zastępczej</b> .....    | 3  |
| 1. Charakterystyka rodzinnej pieczy zastępczej w latach 2015 – 2017. ....   | 4  |
| 2. Charakterystyka instytucjonalnej pieczy zastępczej w latach 2015-2017. 6 |    |
| 3. Usamodzielnienia wychowanków pieczy zastępczej.....                      | 11 |
| 4. Szkolenia kandydatów na rodziny zastępcze oraz rodzin zastępczych. ..    | 17 |
| 5. Świadczenia dla rodzin zastępczych. ....                                 | 20 |
| 6. Potrzeby powiatu w zakresie pieczy zastępczej .....                      | 25 |
| 7. Kierunki rozwoju systemu pieczy zastępczej.....                          | 26 |
| <b>III. Cele, działania, wskaźniki i realizatorzy programu</b> .....        | 27 |
| 8. Limit rodzin zastępczych zawodowych .....                                | 32 |
| 9. Przewidywane efekty realizacji programu .....                            | 33 |
| 9. Finansowanie programu .....  | 33 |
| 10. Interesariusze i realizatorzy programu .....                            | 34 |
| 11. Monitorowanie programu .....  | 34 |
| 12. Postanowienia końcowe .....   | 35 |

## I. Wstęp

Zgodnie z art. 180 pkt 1 ustawy z dnia 9 czerwca 2011 roku o wspieraniu rodziny i systemie pieczy zastępczej ( Dz. U z 2017r, poz. 575 z późn. zm.) do zadań własnych Powiatu należy opracowanie i realizacja Powiatowego Programu Rozwoju Pieczy Zastępczej na lata 2018 – 2020, który zostanie zrealizowany przez Organizatora Rodzinnej Pieczy Zastępczej – Powiatowe Centrum Pomocy Rodzinie w Opolu. Nowy dokument został sporządzony na podstawie dotychczasowych doświadczeń uwzględniając m.in. organizowanie opieki i wychowania w rodzinnych i instytucjonalnych formach pieczy zastępczej.

Ustawa wskazuje, iż, zadania związane z zapewnieniem dzieciom pieczy zastępczej należą do jednostek organizacyjnych samorządu terytorialnego szczebla gminnego, powiatowego i wojewódzkiego.

Każde dziecko ma prawo do życia i rozwoju w swojej rodzinie. Gdy zabraknie rodziny, bądź nie spełnia ona należycie swoich funkcji sprzyjających prawidłowemu rozwojowi dziecka, wówczas w jej miejsce pojawiają się środki zastępcze o charakterze opiekuńczo – wychowawczym.

W związku z powyższym Powiatowy Program Rozwoju Pieczy Zastępczej uwzględnia lokalne uwarunkowania, nakreślając kierunki działań w perspektywie 3 lat, uwzględniając źródła finansowania konieczne do ich realizacji. Program kładzie nacisk na zadania wynikające z ustawy (tj. zapewnienia pieczy zastępczej oraz udzielania świadczeń) oraz na działania profilaktyczne i międzyinstytucjonalną współpracę, których celem jest wyposażenie rodzin i wychowanków w kompetencje pozwalające im w przyszłości na funkcjonowanie poza systemem pomocy.

## II. Diagnoza rodzinnej i instytucjonalnej pieczy zastępczej

Na terenie Powiatu Opolskiego funkcjonuje trzynaście ośrodków pomocy społecznej, które udzielają wsparcia osobom i rodzinom znajdującym się w trudnej sytuacji życiowej spowodowanej:

- a) bezrobociem,
- b) ubóstwem,
- c) niepełnosprawnością,
- d) bezdomnością,
- e) długotrwałą chorobą,
- f) alkoholizmem,
- g) narkomanią,
- h) bezradnością w sprawach opiekuńczo – wychowawczych,
- i) brakiem środków utrzymania.

Z kolei w latach 2015-2017 zaobserwowano, iż głównymi przyczynami umieszczenia dziecka w pieczy zastępczej na terenie Powiatu Opolskiego były:

- **niewydolność opiekuńczo – wychowawcza rodziców,**
- **alkoholizm,**
- **porzucenie przez rodzica biologicznego,**
- śmierć rodziców,
- choroba psychiczna rodzica,

Największą grupą korzystających ze świadczeń pomocy społecznej są rodziny i osoby bezrobotne oraz żyjące w ubóstwie, którym udzielana jest pomoc w formie:

- a) świadczeń pieniężnych,
- b) świadczeń w naturze,
- c) usług opiekuńczych i specjalistycznych,
- d) dożywiania dzieci w szkołach,
- e) pracy socjalnej.

Do negatywnych zjawisk, które mają wpływ na funkcjonowanie rodziny, należą między innymi: alkoholizm i bezrobocie oraz idąca za tym bezradność w sprawach opiekuńczo – wychowawczych.

*Schemat 1. Schemat systemu pieczy zastępczej na terenie powiatu*



Źródło: Opracowanie własne na podstawie danych PCPR

Według ustawy o wspieraniu rodziny i systemie pieczy zastępczej, strukturę pieczy zastępczej stanowi zespół osób, instytucji oraz działań mających na celu zapewnienie okresowej opieki i wychowania dzieciom w sytuacji braku możliwości sprawowania opieki przez rodziców. Piecza zastępcza, organizowana jest przez Powiat i wypełniana jest w formie rodzinnej i instytucjonalnej.

## **1. Charakterystyka rodzinnej pieczy zastępczej w latach 2015 – 2017.**

Celem działania rodzinnej pieczy zastępczej w przypadku niemożności wychowania i opieki rodziców jest zapewnienie dziecku należytego dozoru oraz pomocy w zakresie:

- Powrotu dziecka do rodziny biologicznej, a w przypadku, gdy jest to niemożliwe – dążenie do przysposobienia dziecka,
- Opracowywania działań zmierzających do przygotowania dziecka do samodzielnego, godnego i odpowiedzialnego życia,
- Pomocy w rozwiązywaniu trudności życiowych zgodnie z zasadami etyki,
- Motywowania do utrzymywania oraz nawiązywania bliskich, osobistych i społecznie akceptowanych kontaktów z rodziną i rówieśnikami, aby eliminować skutki negatywne wynikające z utraty i separacji,
- Dążenie do zaspokajania potrzeb emocjonalnych, bytowych, zdrowotnych, edukacyjnych i kulturalno-rekreacyjnych dziecka,

- Oceny sytuacji dziecka w konsultacji ze specjalistami (psychologiem, pedagogiem, asystentem rodziny, pracownikiem socjalnym), z uwzględnieniem potrzeb dziecka.

Pieczna rodzinna w Powiecie Opolskim sprawowana jest w formie rodziny zastępczej (**spokrewnionej, niezawodowej, zawodowej, w tym specjalistycznej i pełniącej funkcję pogotowia rodzinnego**). W rodzinach zastępczych umieszcza się dzieci, których rodzice zostali pozbawieni władzy rodzicielskiej lub gdy władza ta została im ograniczona. Pieczna zastępcza jest formą tymczasowej opieki nad dzieckiem w sytuacji, kiedy dziecko nie może wychowywać się w swojej rodzinie. Z kolei dziecko może pozostać w rodzinie zastępczej do osiągnięcia pełnoletności, a w przypadku podjęcia dalszej nauki nie dłużej niż do 25 roku życia. Natomiast kandydaci na rodziny zastępcze, podejmując decyzje o utworzeniu rodziny zastępczej muszą posiadać świadomość czasowości opieki nad dzieckiem, uwzględniać i akceptować możliwość powrotu dziecka do rodziny naturalnej lub umieszczenie go w rodzinie adopcyjnej.

*Tabela 1. Struktura rodzin zastępczych na terenie Powiatu Opolskiego (lata 2015-2017)*

| Lp.         | Liczba Rodzin zastępczych      | 2015       |             | 2016       |             | 2017*      |             |
|-------------|--------------------------------|------------|-------------|------------|-------------|------------|-------------|
|             |                                | L          | %           | L          | %           | L          | %           |
| 1           | Rodziny zastępcze spokrewnione | 74         | 64,9        | 70         | 65,4        | 68         | 64,8        |
| 2           | Rodziny Niezawodowe            | 36         | 31,6        | 33         | 30,9        | 32         | 30,5        |
| 3<br>4<br>5 | Rodziny zawodowe w tym:        | 4          | 3,5         | 4          | 3,7         | 5          | 4,7         |
|             | • Zawodowa                     | 2          | 1,7         | 2          | 1,9         | 3          | 2,9         |
|             | • Pogotowie opiekuńcze         | 1          | 0,9         | 1          | 0,9         | 1          | 1           |
|             | • Specjalistyczna              | 1          | 0,9         | 1          | 0,9         | 1          | 1           |
| 6           | Rodzinny dom dziecka           | 0          | 0           | 0          | 0           | 0          | 0           |
| 7           | <b>Ogółem</b>                  | <b>114</b> | <b>100%</b> | <b>107</b> | <b>100%</b> | <b>105</b> | <b>100%</b> |

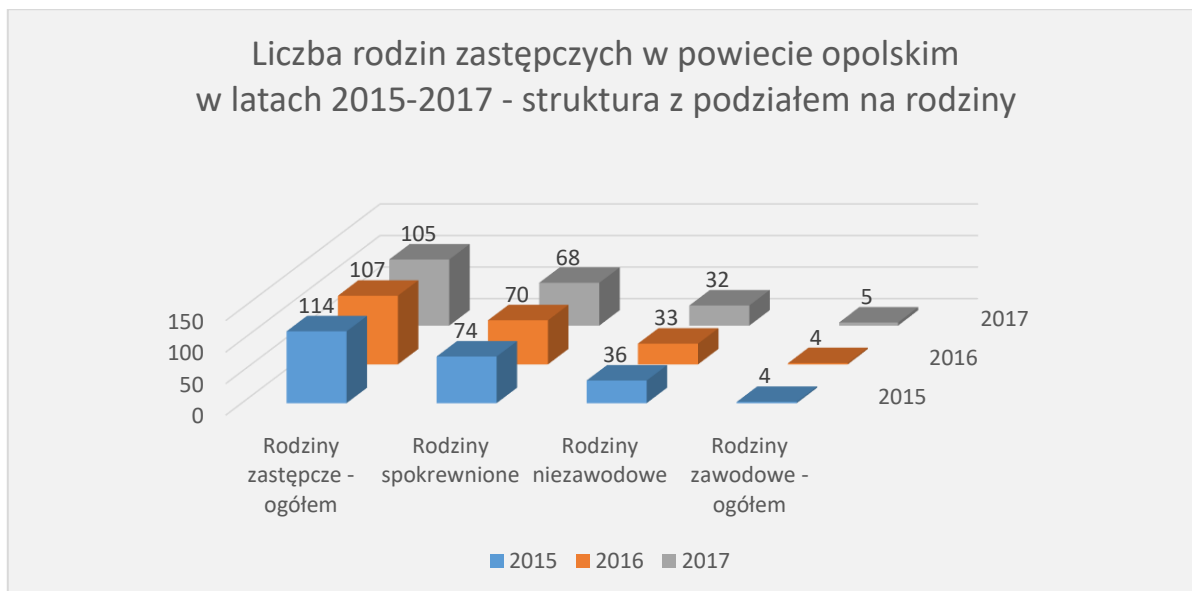
Źródło: Opracowanie własne na podstawie danych PCPR

\*dane za rok 2017 roku wg. stanu na 30.06.2017r.

Powyższa tabela przedstawia liczbę rodzin zastępczych znajdujących się na terenie Powiatu Opolskiego w latach 2015-2017. Z tabeli można wywnioskować, iż w danych latach dominowały rodziny zastępcze spokrewnione, których ilość utrzymywała się na stałym poziomie i stanowiła 65% ogółu rodzin. Równomiernie rozkłada się również liczba rodzin

niezawodowych, która wynosiła odpowiednio w kolejnych latach 31,6 %, 30,9 %, 30,5 %. W skali Powiatu niewielki jest natomiast udział rodzin zawodowych, specjalistycznych oraz pełniących funkcję pogotowia rodzinnego kształtujący się na poziomie 5 %.

**Wykres 1. Liczba rodzin zastępczych w Powiecie Opolskim w latach 2015-2017-struktura z podziałem na formę sprawowanej pieczy.**



Źródło: Opracowanie własne na podstawie danych PCPR  
 \*dane za rok 2017 roku wg. stanu na 30.06.2017r.

Na terenie Powiatu Opolskiego nie funkcjonują Rodzinne Domy Dziecka. Powiatowe Centrum Pomocy Rodzinie w Opolu obsługiwało łącznie: w roku 2015-114 rodzin, w 2016-107 rodzin, natomiast do 30.06.2017r.-105 rodzin. Z wykresu wywnioskować można, że najwięcej rodzin zastępczych w Powiecie Opolskim stanowią rodziny spokrewnione, natomiast najmniejszą ilość stanowią rodziny zawodowe.

Z danych wynika, że w ostatnich latach na terenie Powiatu Opolskiego liczba rodzin zastępczych zmalała o 9, wzrosła natomiast liczba rodzin zastępczych zawodowych do 5 rodzin. Oznacza to znaczną potrzebę pozyskiwania nowych kandydatów na rodziny zastępcze, by w razie zaistniałej konieczności zapewnić dzieciom opieką zastępczą w formie rodzinnej.

Zmiany w strukturze rodzinnej pieczy zastępczej Powiatu Opolskiego są zgodne ze zmianami występującymi w całym Województwie Opolskim, a także z tendencją ogólnopolską zmierzającą do rozwoju rodzin zastępczych zawodowych przy stopniowym ograniczaniu liczby rodzin spokrewnionych z dzieckiem.

## 2. Charakterystyka instytucjonalnej pieczy zastępczej w latach 2015-2017.

Zgodnie z art. 93 ustawy o wspieraniu rodziny i systemie pieczy zastępczej instytucjonalna piecza zastępcza jest sprawowana w formie:

- 1) placówki opiekuńczo-wychowawczej,
- 2) regionalnej placówki opiekuńczo-terapeutycznej,
- 3) interwencyjnego ośrodka preadopcyjnego.

Do zadań własnych Powiatu należy prowadzenie placówek opiekuńczo-wychowawczych o charakterze rodzinnym, socjalizacyjnym, interwencyjnym lub specjalistyczno-terapeutycznym, które zgodnie z w/w ustawą zapewniają opiekę i wychowanie dzieciom powyżej 10 roku życia.

#### **Placówka opiekuńczo-wychowawcza:**

- zapewnia dziecku całodobową opiekę i wychowanie oraz zaspokaja jego niezbędne potrzeby, w szczególności emocjonalne, rozwojowe, zdrowotne, bytowe, społeczne i religijne,
- realizuje przygotowany we współpracy z asystentem rodziny plan pomocy dziecku,
- umożliwia kontakt dziecka z rodzicami i innymi osobami bliskimi, chyba, że sąd postanowi inaczej,
- podejmuje działania w celu powrotu dziecka do rodziny,
- zapewnia dziecku dostęp do kształcenia dostosowanego do jego wieku i możliwości rozwojowych,
- obejmuje dziecko działaniami terapeutycznymi,
- zapewnia korzystanie z przysługujących świadczeń zdrowotnych.

W strukturze jednostek organizacyjnych Powiatu Opolskiego znajdują się trzy placówki opiekuńczo-wychowawcze:

- Dom Dziecka, ul. Nyska 18 w Chmielowicach dla **18** dzieci,
- Dom Dziecka, ul. Opolska 56 w Turawie dla **20** dzieci,
- Dom Dziecka, ul. Korczaka 1 w Tarnowie Opolskim dla **30** dzieci, w tym 4 dzieci umieszczonych w trybie interwencyjnym.

*Tabela 2. Liczba dzieci w placówkach opiekuńczo-wychowawczych na terenie Powiatu Opolskiego*

| Lp. | Placówki Opiekuńczo-Wychowawcze | Ilość dzieci |      |       | Ilość wydanych skierowań |      |       |
|-----|---------------------------------|--------------|------|-------|--------------------------|------|-------|
|     |                                 | 2015         | 2016 | 2017* | 2015                     | 2016 | 2017* |
|     |                                 |              |      |       |                          |      |       |



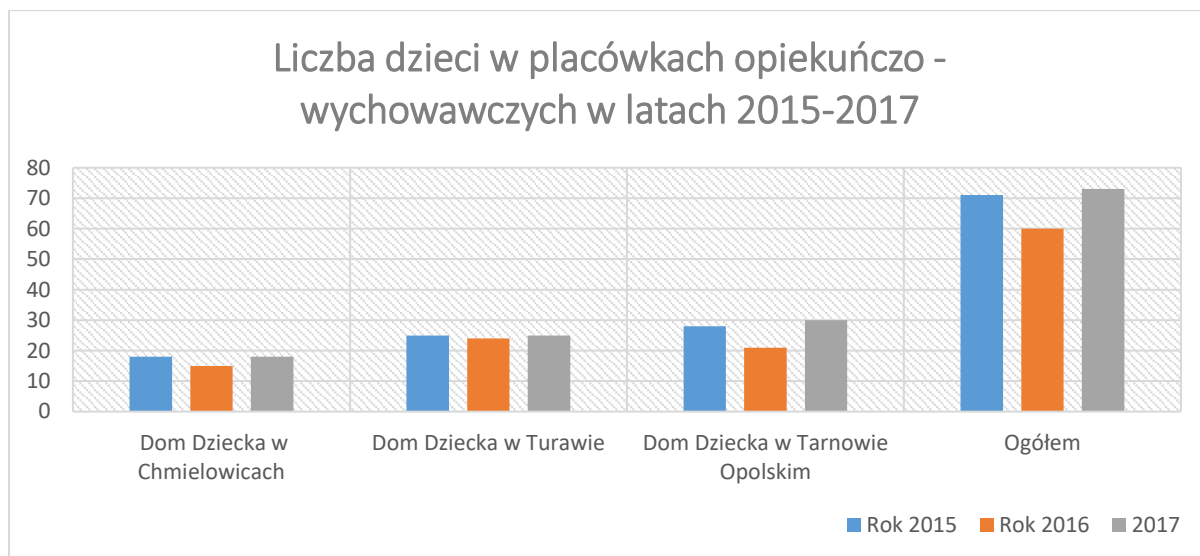
|   |  |           |           |           |           |          |          |
|---|--|-----------|-----------|-----------|-----------|----------|----------|
|   |  |           |           |           |           |          |          |
| 1 | <b>Dom Dziecka w Chmielowicach</b>     | 18        | 15        | 18        | 5         | 0        | 3        |
| 2 | <b>Dom Dziecka w Turawie</b>           | 25        | 24        | 25        | 9         | 0        | 1        |
| 4 | <b>Dom Dziecka w Tarnowie Opolskim</b> | 28        | 21        | 30        | 0         | 9        | 3        |
| 5 | <b>Ogółem:</b>                         | <b>71</b> | <b>60</b> | <b>73</b> | <b>14</b> | <b>9</b> | <b>7</b> |

Źródło: Opracowanie własne na podstawie danych PCPR

\*dane za rok 2017 roku wg. stanu na 30.06.2017r.

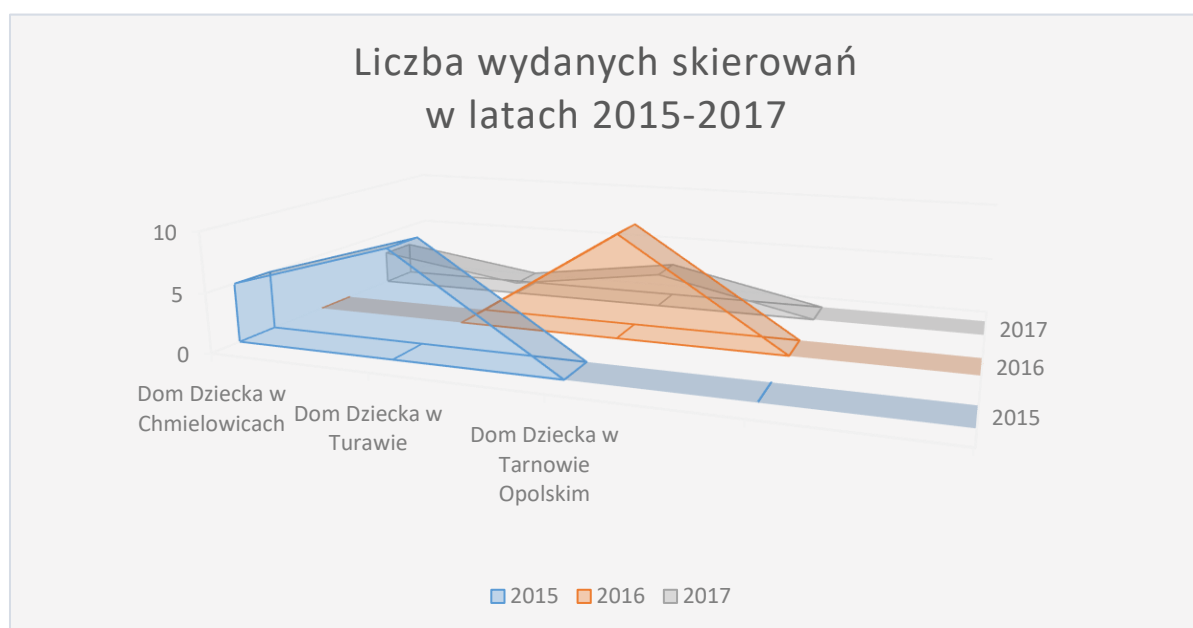
Analizując dane zawarte w powyższej tabeli można zauważyć, iż w 2015 roku liczba dzieci umieszczonych w placówkach opiekuńczych wynosiła 71, w 2016 roku wynosiła 60. Z kolei na stan 30.06.2017r. liczba dzieci wyniosła 73. Ponadto wskazuje się, iż, podstawową przyczyną umieszczenia dzieci w placówkach opiekuńczo-wychowawczych na terenie Powiatu Opolskiego, w latach 2015 – 2017, było uzależnienie rodziców od alkoholu oraz bezradność w sprawach opiekuńczo wychowawczych.

**Wykres 2. Liczba dzieci w poszczególnych placówkach opiekuńczo-wychowawczych w Powiecie Opolskim w latach 2015-2017.**



Źródło: Opracowanie własne na podstawie danych PCPR  
 \*dane za rok 2017 roku wg. stanu na 30.06.2017r.

**Wykres 3. Liczba wydanych skierowań w Powiecie Opolskim w latach 2015-2017.**



Źródło: Opracowanie własne na podstawie danych PCPR  
 \*dane za rok 2017 roku wg. stanu na 30.06.2017r.

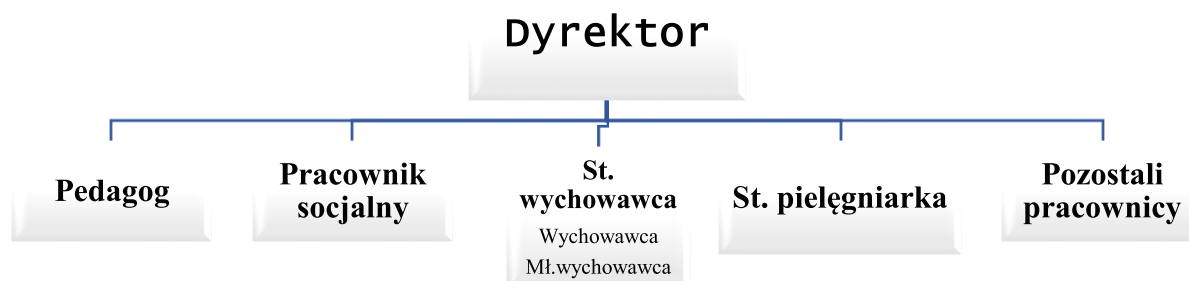
Domy dziecka zapewniają całodobową opiekę dzieciom całkowicie lub częściowo pozbawionym opieki rodzicielskiej, dla których nie znaleziono rodzinnej opieki zastępczej. Przebywanie dziecka w Domu powinno mieć charakter przejściowy, aż do momentu powrotu do rodzin naturalnych lub umieszczenia ich w rodzinnej opiece zastępczej. Dzieci do Domu Dziecka przyjmowane są na podstawie skierowania, a w sytuacjach wyjątkowych umieszczane

bez przewidzianego skierowania. Zgodnie z art. 103 ust. 1 i ust. 2 „Zadaniem placówki opiekuńczo-wychowawczej typu interwencyjnego jest doraźna opieka nad dzieckiem w czasie trwania sytuacji kryzysowej, w szczególności placówka jest obowiązana przyjąć dziecko w przypadkach wymagających natychmiastowego zapewnienia dziecku opieki. Do placówki, o której mowa w ust. 1 dziecko przyjmuje się:

- 1) na podstawie orzeczenia sądu;
- 2) w przypadku, gdy dziecko zostało doprowadzone przez Policję lub Straż Graniczną;
- 3) na wniosek rodziców, dziecka lub osoby trzeciej lub umieszcza się dziecko w trybie art. 12a ustawy z dnia 29 lipca 2005r. o przeciwdziałaniu przemocy w rodzinie.

W tym przypadku dzieci przyjmowane są w każdym czasie. Pobyt jest odpłatny. Dom Dziecka podejmuje działania w celu powrotu dziecka do rodziny przysposabiającej lub umieszczenia w rodzinnej opiece zastępczej. Ponadto placówki ułatwiają bezpośredni kontakt dzieci z rodzinami biologicznymi lub zapewniają kontakt telefoniczny. Są to działania, które służą m.in. utrzymaniu więzi jak i budowaniu odpowiednich kontaktów rodzicielskich oraz działań zmierzających do ewentualnego powrotu dzieci do środowiska rodzinnego. W placówkach zatrudnieni są następujący specjaliści: wychowawcy, pedagogodzy, psychologodzy, pielęgniarki, pracownicy socjalni oraz pracownicy obsługi.

*Schemat 2. Struktura organizacyjna w placówce opiekuńczo-wychowawczej w Tarnowie Opolskim*



Źródło: Opracowanie własne na podstawie danych PCPR

## 2. Usamodzielnienia wychowanków pieczy zastępczej.

**Usamodzielnienie** jest długoletnim procesem wychowawczym, w którym wprowadza się osobę usamodzielnianą do podjęcia samodzielnego, dorosłego życia i zachęca się do współpracy ze środowiskiem lokalnym.

Przez osobę usamodzielnianą rozumie się również osobę, której pobyt w rodzinnej pieczy zastępczej ustał na skutek śmierci osób tworzących rodzinę zastępczą lub osoby prowadzącej rodzinny dom dziecka, w okresie **6 miesięcy przed osiągnięciem przez osobę usamodzielnianą pełnoletności.**

Pomoc na kontynuowanie nauki, na usamodzielnienie oraz na zagospodarowanie jest przyznawana osobie usamodzielnianej, która przebywała w pieczy zastępczej przez okres, co najmniej:

- 1) **3 lat** – w przypadku osoby usamodzielnianej opuszczającej rodzinę zastępczą spokrewnioną,
- 2) **roku** – w przypadku osoby usamodzielnianej opuszczającej rodzinę zastępczą niezawodową, rodzinę zastępczą zawodową, rodzinny dom dziecka, placówkę opiekuńczo-wychowawczą lub regionalną placówkę opiekuńczo-terapeutyczną. **Do okresów pobytu w pieczy zastępczej wlicza się również:**
  - 1) okresy pobytu w domu pomocy społecznej dla dzieci i młodzieży niepełnosprawnych intelektualnie, domu dla matek z małoletnimi dziećmi i kobiet w ciąży oraz w schronisku dla nieletnich, zakładzie poprawczym, specjalnym ośrodku szkolno-wychowawczym, specjalnym ośrodku wychowawczym, młodzieżowym ośrodku socjoterapii, zapewniającym całodobową opiekę i młodzieżowym ośrodku wychowawczym, jeżeli orzeczenie sądu o umieszczeniu w pieczy zastępczej nie zostało uchylone;
  - 2) okres pobytu osoby pełnoletniej w rodzinie zastępczej, rodzinnym domu dziecka, placówce opiekuńczo-wychowawczej, na zasadach określonych w ustawie.

Zgodnie z art. 140 ustawy o wspieraniu rodziny i systemie pieczy zastępczej „Osobie opuszczającej, po osiągnięciu pełnoletności, rodzinę zastępczą, rodzinny dom dziecka, placówkę opiekuńczo-wychowawczą lub regionalną placówkę opiekuńczo-terapeutyczną, zwanej dalej „osobą usamodzielnianą”, w przypadku, gdy umieszczenie w pieczy zastępczej nastąpiło na podstawie orzeczenia sądu:

### 1) **Przyznaje się pomoc na:**

- a) *Kontynuowanie nauki*, w przypadku, gdy osoba usamodzielniająca podejmuje naukę: w szkole, w zakładzie kształcenia nauczycieli, na uczelni, na kursach, jeśli ich ukończenie

jest zgodne z indywidualnym programem usamodzielnienia, u pracodawcy w celu przygotowania zawodowego. Pomoc na kontynuację nauki przyznaje się na czas nauki, nie dłużej jednak niż do ukończenia przez osobę usamodzielnianą 25 roku życia. **Pomoc przysługuje w czasie trwania odpowiednio roku szkolnego, roku akademickiego, kursu lub przygotowania zawodowego.**

- **Pomoc na kontynuowanie nauki nie przysługuje w przypadku, gdy osoba usamodzielniana:**
  - ✓ kontynuuje naukę w szkole ponadgimnazjalnej lub uczelni, która zapewnia nieodpłatną naukę i nieodpłatne pełne utrzymanie;
  - ✓ bez uzasadnionych powodów zmieniła trzykrotnie, na tym samym poziomie kształcenia, szkołę, zakład kształcenia nauczycieli lub uczelnię, kurs lub przygotowanie do wykonywania zawodu;
  - ✓ została umieszczona w zakładzie karnym.
- Pomoc na kontynuowanie nauki można zawiesić w przypadku, gdy:
  - ✓ w trakcie kształcenia w zakładzie kształcenia nauczycieli lub w uczelni osoba usamodzielniana przebywa na urlopie od zajęć;
  - ✓ osoba usamodzielniana nie realizuje indywidualnego programu usamodzielnienia.

b) *Usamodzielnienie*, dotyczy procesu, w którym wprowadza się osobę usamodzielnianą w okres pełnoletności. W związku z powyższym opracowywany zostaje indywidualny program usamodzielnienia przez osobę usamodzielnianą wspólnie z opiekunem usamodzielnienia lub koordynatorem rodzinnej pieczy zastępczej, co najmniej na miesiąc przed osiągnięciem pełnoletności, a następnie jest zatwierdzany przez kierownika Powiatowego Centrum Pomocy Rodzinie.

**Osoba usamodzielniania**, co najmniej na dwa miesiące przed osiągnięciem przez nią pełnoletności wskazuje osobę, która podejmuje się pełnienia funkcji opiekuna usamodzielnienia oraz przedstawia pisemną zgodę tej osoby.

**Opiekunem usamodzielnienia** może być osoba tworząca rodzinę zastępczą, prowadzącą rodzinny dom dziecka, koordynator rodzinnej pieczy zastępczej, pracownik socjalny Powiatowego Centrum Pomocy Rodzinie lub inna osoba wskazana przez osobę usamodzielnianą i zaakceptowana przez kierownika Powiatowego Centrum Pomocy Rodzinie.

## **Pomoc finansowa na usamodzielnienie:**

### **Wysokość pomocy na usamodzielnienie wynosi:**

- w przypadku osoby usamodzielnianej opuszczającej rodzinę zastępczą spokrewnioną – **nie mniej niż 3300 zł**, jeżeli przebywa w pieczy zastępczej przez okres, co **najmniej 3 lat**;
- w przypadku osoby usamodzielnianej opuszczającej rodzinę zastępczą niezawodową, rodzinę zastępczą zawodową, rodzinny dom dziecka, placówkę opiekuńczo-wychowawczą lub regionalną placówkę opiekuńczo-wychowawczą:
  - **nie mniej niż 6600 zł** – jeżeli przebywała w pieczy zastępczej przez okres **powyżej 3 lat**,
  - **nie mniej niż 3300 zł** – jeżeli przebywała w pieczy zastępczej przez okres od **2 do 3 lat**,
  - **nie mniej niż 1650 zł** – jeżeli przebywała w pieczy zastępczej przez okres **poniżej 2 lat**, nie krócej jednak niż przez okres roku.

Pomoc na usamodzielnienie może zostać wypłacona, w zależności od ustaleń indywidualnego programu usamodzielniania, jednorazowo lub w ratach, nie później jednak niż do ukończenia przez osobę usamodzielnianą **26 roku życia**.

**W przypadku, gdy osoba usamodzielniana otrzymuje pomoc na kontynuowanie nauki, pomoc na usamodzielnienie jest wypłacana po zakończeniu pobierania pomocy na kontynuowanie nauki.** W uzasadnionych przypadkach pomoc na usamodzielnienie może zostać wypłacona w trakcie wypłacania pomocy na kontynuowanie nauki.

c) *Zagospodarowanie*; pomoc na zagospodarowanie jest wypłacana jednorazowo, nie później niż do ukończenia przez osobę usamodzielnianą 26 roku życia, w wysokości nie **niższej niż 1500 zł**, a w **przypadku** osoby legitymującej się orzeczeniem o umiarkowanym albo znacznym stopniu niepełnosprawności w wysokości nie niższej niż 3000 zł. Pomoc na zagospodarowanie może być przyznawana w formie rzeczowej.

**Pomoc na usamodzielnienie oraz pomoc na zagospodarowanie jest przyznawana osobie usamodzielnianej, której dochód miesięczny nie przekracza kwoty 1200 zł.**

W przypadku, gdy dochód miesięczny osoby usamodzielnianej przekracza kwotę 1200 zł, można przyznać pomoc na usamodzielnienie lub pomoc na zagospodarowanie, jeżeli jest to uzasadnione jej sytuacją mieszkaniową, dochodową, majątkową lub osobistą.

Ustalając dochód osoby usamodzielnianej uwzględnia się sumę dochodów tej osoby, jej małżonka oraz dzieci pozostających na jej utrzymaniu, podzieloną przez liczbę tych osób.

**Osoby usamodzielniane są obowiązane niezwłocznie poinformować organ, który przyznał pomoc, o której mowa w art. 140 ust. 1 pkt 1 lit. b i c ustawy o wspieraniu rodziny i systemie pieczy zastępczej o każdej zmianie ich sytuacji osobistej, dochodowej i majątkowej, która ma wpływ na prawo do tych świadczeń.**

**Warunkiem przyznania pomocy na kontynuowanie nauki i usamodzielnianie jest złożenie wniosku oraz posiadanie zatwierdzonego indywidualnego programu usamodzielnienia, określającego w szczególności:**

- a. zakres współdziałania osoby usamodzielnianej z opiekunem usamodzielnienia,
- b. sposób uzyskania przez osobę usamodzielnianą wykształcenia lub kwalifikacji zawodowych, pomocy w uzyskaniu odpowiednich warunków mieszkaniowych oraz w podjęciu przez osobę usamodzielnianą zatrudnienia.

Pomocy na kontynuowanie nauki, na usamodzielnianie lub na zagospodarowanie można odmówić w przypadku, gdy:

- istnieje uzasadnione przypuszczenie, że pomoc zostanie wykorzystana niezgodnie z celem, na jaki zostanie przyznana;
- osoba usamodzielniana przed osiągnięciem pełnoletności opuściła samowolnie pieczę zastępczą;
- osoba usamodzielniana porzuciła naukę umożliwiającą jej przygotowanie zawodowe i nie podejmuje zatrudnienia;
- stosunek pracy z osobą usamodzielnianą został rozwiązany bez wypowiedzenia z winy pracownika;
- osoba usamodzielniana bez uzasadnionej przyczyny uchyła się od podjęcia proponowanego jej zatrudnienia;
- osoba usamodzielniana została skazana prawomocnym wyrokiem za umyślne przestępstwo skarbowe.

## 2) udziela się pomocy w uzyskaniu:

- a) odpowiednich warunków mieszkaniowych,
- b) zatrudnienia;

## 3) zapewnia się pomoc prawną i psychologiczną.

Powiatowe Centrum Pomocy Rodzinie w Opolu zapewnia pomoc pełnoletnim wychowankom w procesie usamodzielniania. Pomoc udzielana jest w formie zabezpieczenia finansowego na kontynuowanie nauki, zagospodarowanie i usamodzielnienie, a także wsparcie w uzyskaniu zatrudnienia, odpowiednich warunków mieszkaniowych. Warunkiem uzyskania pomocy jest posiadanie zatwierdzonego indywidualnego programu usamodzielnienia oraz złożenie wniosku. Poza tym pracownicy Powiatowego Centrum Pomocy Rodzinie oferują podopiecznym poradnictwo specjalistyczne.

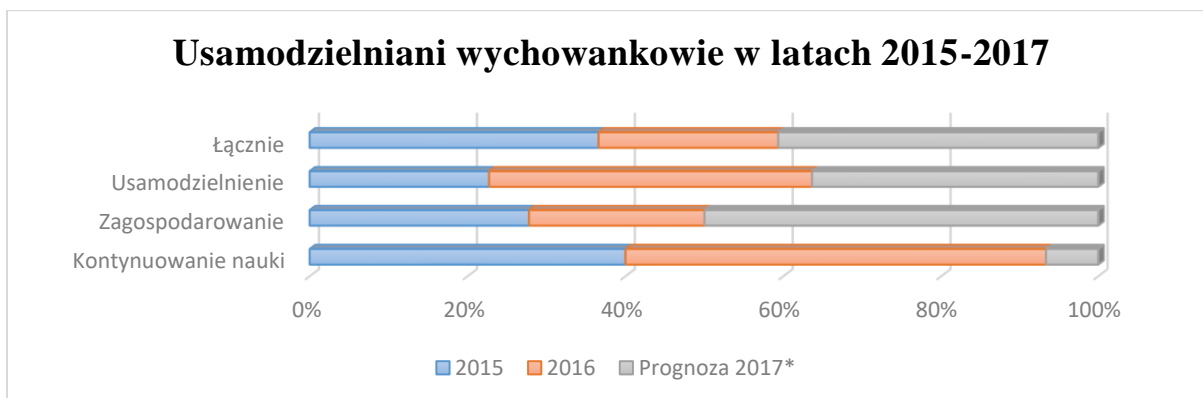
*Tabela 3. Usamodzielniani wychowankowie rodzinnej pieczy zastępczej w latach 2015-2017 z podziałem na formy pomocy*

| Formy pomocy               | Rok       |           |                       |
|----------------------------|-----------|-----------|-----------------------|
|                            | 2015      | 2016      | Prognoza na rok 2017* |
| <b>Łącznie w tym na:</b>   | <b>16</b> | <b>21</b> | <b>15</b>             |
| <b>Kontynuowanie nauki</b> | <b>6</b>  | <b>8</b>  | <b>1</b>              |
| <b>Zagospodarowanie</b>    | <b>5</b>  | <b>4</b>  | <b>9</b>              |
| <b>Usamodzielnienie</b>    | <b>5</b>  | <b>9</b>  | <b>8</b>              |

Źródło: Opracowanie własne na podstawie danych PCPR

\*dane za rok 2017 roku wg. stanu na 30.06.2017r.

*Wykres 4. Liczba usamodzielnianych wychowanków rodzinnej pieczy zastępczej w latach 2015-2017 – prognoza na dzień 30.06.2017r.*

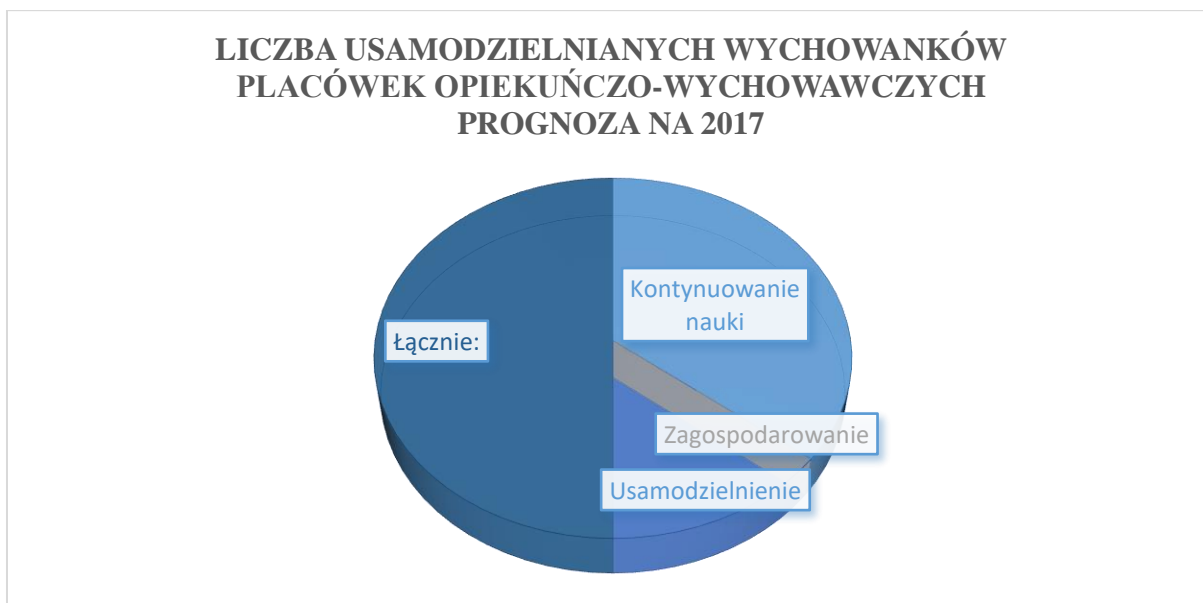


Źródło: Opracowanie własne na podstawie danych PCPR

\*dane za rok 2017 roku wg. stanu na 30.06.2017r.



**Wykres 5. Liczba usamodzielnianych wychowanków placówek opiekuńczo-wychowawczych, prognoza na 2017r.**



Źródło: Opracowanie własne na podstawie danych PCPR  
\*dane za rok 2017 roku wg. stanu na 30.06.2017r.

Powyższe wykresy obrazują udział osób usamodzielnianych opuszczających rodzinne i instytucjonalne formy pieczy zastępczej. Są to osoby korzystające ze wsparcia PCPR w Opolu. Prognozuje się, iż liczba usamodzielnianych wychowanków placówek opiekuńczo-wychowawczych w roku 2017r. wyniesie łącznie 15 osób, w tym 1 osoba usamodzielniana kontynuująca naukę. Z kolei analiza wykresu dotyczącego usamodzielnianych wychowanków rodzinnej pieczy zastępczej w latach 2015-2017r., wskazuje, że liczba usamodzielnianych wychowanków rozkłada się równomiernie i wynosi odpowiednio w kolejnych latach 16, 21, 15 osób ogółu usamodzielnianych.

Pracownicy Powiatowego Centrum Pomocy Rodzinie wraz z usamodzielnianymi, co najmniej na miesiąc przed uzyskaniem pełnoletności przez małoletnich tworzą indywidualne programy, które określają plany edukacyjne, zawodowe i mieszkaniowe. W październiku 2017r. przy Domu Dziecka w Turawie utworzone zostało mieszkanie chronione dla osób usamodzielnianych w wieku od 18 do 25 roku życia, opuszczających rodziną lub instytucjonalną pieczę zastępczą pochodzących z Powiatu Opolskiego.

#### 4. Szkolenia kandydatów na rodziny zastępcze oraz rodzin zastępczych.

Organizatorem rodzinnej pieczy zastępczej na terenie Powiatu Opolskiego jest Powiatowe Centrum Pomocy Rodzinie, którego rolą jest zabezpieczenie potrzeb wszystkich rodzin zastępczych zgodnie z obowiązującymi przepisami oraz kwalifikowanie i kierowanie na szkolenie kandydatów na rodziców zastępczych. Weryfikacji kandydatów dokonuje się za pomocą wcześniej sporządzonych ocen. Każdy kandydat na rodzinę zastępczą musi przejść odpowiednie szkolenie, które jest finansowane przez PCPR. W trakcie trwania kursu kandydaci zapoznają się m.in. z zasadami funkcjonowania rodzin zastępczych, typowymi trudnościami związanymi z opieką zastępczą oraz metodami radzenia sobie z nimi. Reguły kwalifikacji kandydatów do sprawowania funkcji rodziny zastępczej niezawodowej lub prowadzenia rodzinnego domu dziecka ujęte są w procedurze kwalifikacji kandydatów. Kandydaci ubiegający się o sprawowanie funkcji rodziny zastępczej zobowiązani są do:

- ✓ dostarczenia wymaganych dokumentów,
- ✓ uzyskania pozytywnej opinii o możliwościach i motywacji do sprawowania funkcji rodziny zastępczej,
- ✓ przyjęcia w miejscu swojego zamieszkania pracowników Powiatowego Centrum Pomocy Rodzinie w Opolu,
- ✓ uzyskania odpowiednich kwalifikacji do pełnienia funkcji rodziny zastępczej.

**Tabela 4. Liczba kandydatów na rodziny zastępcze oraz liczba wydanych zaświadczeń kwalifikacyjnych**

| <i>Kandydaci na rodziny zastępcze</i>                                | Rok      |           |           |
|--|----------|-----------|-----------|
|  | 2015     | 2016      | 2017*     |
| Liczba kandydatów  | 4        | 24        | 11        |
| Liczba kandydatów uczestniczących w szkoleniach na rodziny zastępcze | 4        | 6         | 3         |
| Liczba wydanych świadectw kwalifikacyjnych                           | 0        | 3         | 10        |
| <b>Ogółem:</b>   | <b>8</b> | <b>33</b> | <b>24</b> |

Źródło: Opracowanie własne na podstawie danych PCPR

\*dane za rok 2017 roku wg. stanu na 30.06.2017r.

W latach 2015-2017 udało się pozyskać ogółem 39 kandydatów deklarujących chęć pełnienia funkcji rodziny zastępczej. Według pozyskanych danych w 2015 roku zgłosiło się 4 kandydatów, w 2016 roku zanotowano wzrost w stosunku do poprzedniego okresu do liczby 24 interesariuszy. Z kolei na stan 30.06.2017r., liczba potencjalnych rodzin zastępczych wyniosła 11. W wyniku braku motywacji i predyspozycji do pełnienia funkcji rodziny zastępczej, część kandydatów nie ukończyła szkolenia z zakresu działań przygotowujących do pełnienia funkcji rodziny zastępczej. Tematyka szkoleń obejmowała m.in. elementy prawa rodzinnego oraz zagadnienia z zakresu praw dziecka, regulacje prawne w zakresie wspierania rodziny i systemu pieczy zastępczej, wiedzę na temat specyfiki pieczy zastępczej, jej celu i czasowego charakteru, podstawową wiedzę o uzależnieniach, przemocy itp.

**Tabela 5. Liczba kandydatów na rodziny zastępcze w latach 2015-2017.**



Źródło: Opracowanie własne na podstawie danych PCPR

\*dane za rok 2017 roku wg. stanu na 30.06.2017r.

Umieszczenie dziecka w rodzinie zastępczej ma miejsce na mocy postanowienia Sądu. W związku z tym rodzina zastępcza zostaje objęta opieką pracowników PCPR, w tym koordynatora rodzinnej pieczy zastępczej. Obowiązkiem koordynatora jest udzielanie pomocy i wsparcia rodzinom zastępczym w wykonywaniu ich zadań. Organizator zapewnia rodzinom zastępczym możliwość skorzystania z pomocy pedagoga i psychologa. Poza tym sprawowanie funkcji rodziny zastępczej wiąże się z wieloma zobowiązaniami i problemami. Zarazem jest to satysfakcjonująca misja, ponieważ dopiero w rodzinie zastępczej dzieci uczą się, co to znaczy być kochanym i otoczonym troską. Powiatowe Centrum Pomocy Rodzinie w Opolu dokłada wszelkich starań by wspierać kandydatów oraz rodziny zastępcze w ich pracy wychowawczej, ponieważ dobro dziecka powinno być najważniejsze.

Powiatowe Centrum Pomocy Rodzinie w Opolu oferuje rodzinom zastępczym szkolenia, których celem jest zapewnienie rodzinom zastępczym możliwości podniesienia swoich kwalifikacji oraz udzielenie pomocy i wsparcia, poprzez wzajemną wymianę poglądów i doświadczeń związanych z wychowaniem dzieci. W latach 2016-2017 zorganizowano szkolenia o następującej tematyce:

- szkolenia pt. **„Jak rozmawiać z nastolatkiem?”**;
- warsztaty dla rodziców zastępczych niezawodowych **„Radosna szkoła przetrwania, czyli o rodzicielstwie od podszewki”**;
- zajęcia warsztatowe dla dzieci umieszczonych w pieczy zastępczej, w wieku 10-12 lat pt. **„Letnia akademii rozwoju”**;
- szkolenie pt. **„Dojrzewanie seksualne”**;
- szkolenie pt. **„Dziecko z Zespołem nadpobudliwości psychoruchowej z zaburzeniami koncentracji uwagi (ADHD) w szkole”**;
- szkolenie pt. **„Specjalne potrzeby edukacyjne dzieci przewlekle chorych somatycznie oraz dzieci z upośledzeniem umysłowym i zaburzeniami rozwojowymi”**;
- szkolenie pt. **„Uprawnienia osób niepełnosprawnych”**;

Ponadto rodziny zastępcze zostały zgłoszone do projektów:

- „**Blżej rodziny i dziecka**”-wsparcie rodzin przeżywających problemy opiekuńczo-wychowawcze oraz wsparcie pieczy zastępczej w ramach Regionalnego Programu Operacyjnego 2014-2020 (RPO WO) oś priorytetowa VIII Integracja Społeczna, działanie 8.1 Dostęp do wysokiej, jakości usług zdrowotnych i społecznych w zakresie wspierania rodziny i systemie pieczy zastępczej realizowany przez Regionalny Ośrodek Polityki Społecznej w Opolu-Ośrodek Adopcyjny;
- „**Silna rodzina na szczyt się w wspina!**”- realizowany przez Diecezjalną Poradnię Rodzinną w Opolu;
- „**Akcja aktywizacyjna – EFS**”- realizowany przez Hufce Pracy w Opolu, współfinansowany przez Unię Europejską ze środków Europejskiego Funduszu Społecznego w ramach Europejskiego Funduszu Społecznego.

## 5. Świadczenia dla rodzin zastępczych.

Rodzinie zastępczej spokrewnionej i niezawodowej, rodzinie zastępczej zawodowej, prowadzącemu rodzinny dom dziecka przysługuje świadczenie pieniężne na pokrycie kosztów utrzymania umieszczonego w rodzinie dziecka.

Zgodnie z art. 80-92 Ustawy z dnia 9 czerwca 2011r. o wspieraniu rodziny i systemie pieczy zastępczej (Dz. U z 2017r, poz. 575 z późn.zm.) rodzinie zastępczej oraz prowadzącemu rodzinny dom dziecka, na każde umieszczone dziecko, przysługuje świadczenie na pokrycie kosztów jego utrzymania w wysokości:

- **660 zł miesięcznie** – w przypadku dziecka umieszczonego w rodzinie zastępczej spokrewnionej;
- **1000 zł miesięcznie** – w przypadku dziecka umieszczonego w rodzinie zastępczej zawodowej, rodzinie zastępczej niezawodowej lub rodzinnym domu dziecka.

Rodzinie zastępczej oraz prowadzącemu rodzinny dom dziecka do świadczenia, o którym mowa w art. 80, na każde umieszczone dziecko w wieku do ukończenia 18. roku życia przysługuje dodatek w wysokości świadczenia wychowawczego określonego w przepisach o pomocy państwa w wychowaniu dzieci, zwany dalej „dodatkiem wychowawczym”.

Rodzinie zastępczej oraz prowadzącemu rodzinny dom dziecka na dziecko legitymujące się orzeczeniem o niepełnosprawności lub orzeczeniem o znacznym lub umiarkowanym stopniu niepełnosprawności **przysługuje dodatek nie niższy niż kwota 200 zł miesięcznie** na pokrycie zwiększonych kosztów utrzymania tego dziecka. Ponadto na każde dziecko umieszczone

w rodzinie zastępczej, rodzina zastępcza otrzymuje miesięczny dodatek wychowawczy w wysokości 500 zł.

Osoba, która osiągnęła pełnoletność przebywając w pieczy zastępczej, może przebywać w dotychczasowej rodzinie zastępczej, za zgodą tej rodziny zastępczej, nie dłużej jednak niż do osiągnięcia 25 roku życia, jeżeli: **uczy się**:

- w szkole,
- w zakładzie kształcenia nauczycieli,
- na uczelni,
- u pracodawcy w celu przygotowania zawodowego.

Rodzinie zastępczej oraz prowadzącemu rodzinny dom dziecka starosta może przyznać:

- 1) dofinansowanie do wypoczynku poza miejscem zamieszkania dziecka;
- 2) świadczenie na pokrycie:
  - a) niezbędnych kosztów związanych z potrzebami przyjmowanego dziecka - jednorazowo,
  - b) kosztów związanych z wystąpieniem zdarzeń losowych lub innych zdarzeń mających wpływ, na jakość sprawowanej opieki - jednorazowo lub okresowo.

Rodzina zastępcza niezawodowa i zawodowa może otrzymywać środki finansowe na utrzymanie lokalu mieszkalnego w budynku wielorodzinnym lub domu jednorodzinnego w wysokości odpowiadającej kosztom ponoszonym przez rodzinę zastępczą niezawodową albo zawodową na czynsz, opłaty z tytułu najmu, opłaty za energię elektryczną i ciepłą, opał, wodę, gaz, odbiór nieczystości stałych i płynnych, dźwig osobowy, antenę zbiorczą, abonament telewizyjny i radiowy, usługi telekomunikacyjne oraz związanych z kosztami eksploatacji, obliczonym przez podzielenie łącznej kwoty tych kosztów przez liczbę osób zamieszkujących w tym lokalu lub domu jednorodzinnym i pomnożenie przez liczbę dzieci i osób, które osiągnęły pełnoletność przebywając w pieczy zastępczej, o której mowa w art.37 ust. 2, umieszczonych w rodzinie zastępczej wraz z osobami tworzącymi tę rodzinę zastępczą.

Środki finansowe, o których mowa powyżej, starosta jest zobowiązany przyznać rodzinie zastępczej zawodowej, w której umieszczono powyżej 3 dzieci i osób, które osiągnęły pełnoletność przebywając w pieczy zastępczej, o których mowa w art. 37 ust. 2, oraz jeżeli potrzeba przyznania tych środków zostanie potwierdzona w opinii organizatora rodzinnej pieczy zastępczej. Ponadto rodzinie zastępczej zawodowej starosta może raz do roku przyznać świadczenie na pokrycie kosztów związanych z przeprowadzeniem niezbędnego remontu lokalu mieszkalnego w budynku wielorodzinnym lub domu jednorodzinnego.

Świadczenia i dodatki, o których mowa w art. 80 ust. 1 i 1a oraz art. 81, przyznaje się od dnia faktycznego umieszczenia dziecka odpowiednio w rodzinie zastępczej lub rodzinnym domu dziecka do dnia faktycznego opuszczenia przez dziecko rodziny zastępczej lub rodzinnego domu dziecka, a w przypadku dodatku wychowawczego nie wcześniej jednak niż od miesiąca złożenia wniosku, o którym mowa w art. 88.

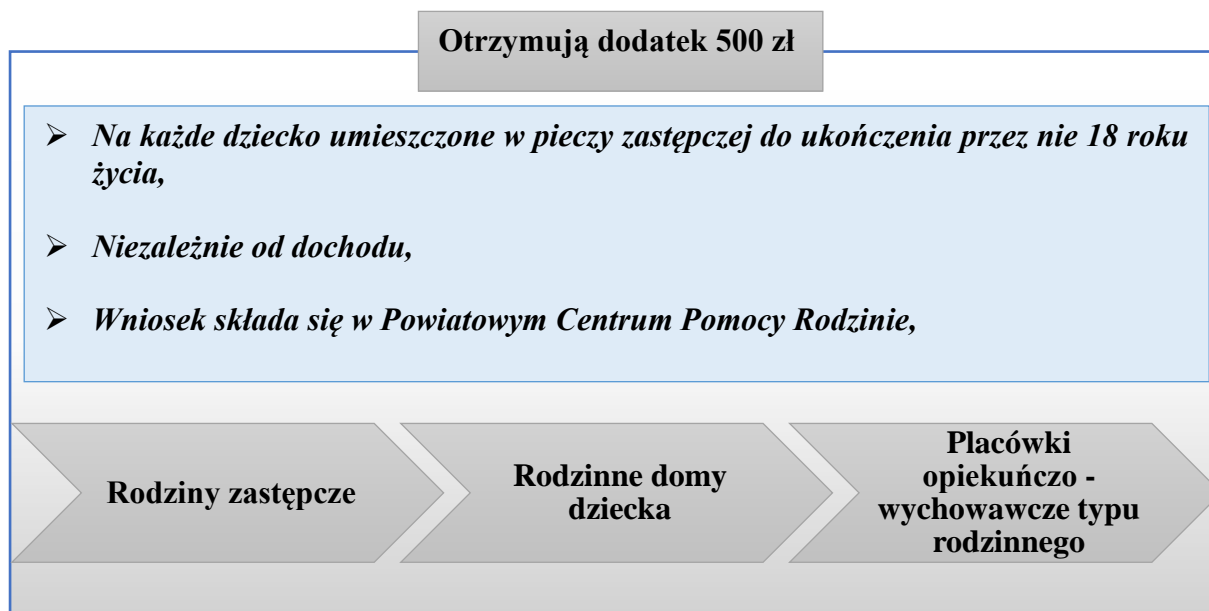
**Tabela 6. Rodzaje świadczeń przeznaczonych dla poszczególnych rodzin zastępczych w 2016 r.**

| Rodzaj świadczenia  | Rodzina zastępcza spokrewniona | Rodzina zastępcza niezawodowa | Rodzina zastępcza zawodowa |
|---|--------------------------------|-------------------------------|----------------------------|
| świadczenie miesięczne na pokrycie kosztów utrzymania dziecka w rodzinie zastępczej                               | 837 949,22 zł                  | 617 764, 83 zł                | 132 768, 86 zł             |
| w tym:  |                                |                               |                            |
| dodatek z tytułu niepełnosprawności dziecka   | 13 000 zł                      | 7 200 zł                      | 2 400 zł                   |
| świadczenia jednorazowe na pokrycie niezbędnych wydatków związanych z potrzebami dziecka przyjmowanego do rodziny | 4 100 zł                       | 4 050 zł                      | 3 200 zł                   |
| świadczenie na pokrycie kosztów niezbędnego remontu   | nie dotyczy                    | nie dotyczy                   | 1 600 zł                   |
| środki finansowe na utrzymanie lokalu mieszkalnego w budynku jednorodzinnym lub wielorodzinnym                    | nie dotyczy                    | 0                             | 13 751,83 zł               |
| dofinansowanie do wypoczynku poza miejscem zamieszkania dziecka   | 5 979, 69 zł                   | 2 640 zł                      | 2 500 zł                   |
| środki finansowe na pokrycie kosztów związanych z wystąpieniem zdarzenia losowego                                 | -                              | -                             | 2 400 zł                   |

Źródło: Opracowanie własne na podstawie danych PCPR

Od 1 kwietnia 2016r., rodzinie zastępczej, do świadczenia na każde umieszczone dziecko przysługuje dodatek (dodatek wychowawczy) w wysokości 500,00 zł miesięcznie. Powyższe świadczenie przysługuje niezależnie od dochodu.

**Rysunek 1. Świadczenie 500 + dla pieczy zastępczej.**



Źródło: opracowanie własne na podstawie [www.mpips.gov.pl](http://www.mpips.gov.pl)

Dodatek wychowawczy udzielany jest na każde dziecko umieszczone w rodzinie zastępczej lub rodzinnym domu dziecka, niezależnie od osiąganego dochodu. Jest on przyznawany na wniosek rodziny zastępczej lub prowadzącego rodzinny dom dziecka, na zapewnienie odpowiednich warunków związanych z utrzymaniem dziecka. Dodatek ten otrzymują osoby, które pobierają świadczenia na pokrycie kosztów utrzymania dziecka na podstawie ustawy o wspieraniu rodziny i systemie pieczy zastępczej jak również osoby otrzymujące świadczenia na zasadach z ustawy o pomocy społecznej (art.226 ust.5 ustawy o wspieraniu rodziny i systemie pieczy zastępczej).

Placówki opiekuńczo-wychowawcze typu rodzinnego, otrzymują dodatek w wysokości świadczenia wychowawczego na każde dziecko umieszczone w tej placówce. Dodatek przysługuje do zryczałtowanej kwoty środków finansowych na utrzymanie dziecka w tej placówce. Dodatek do zryczałtowanej kwoty przysługuje na dziecko do 18 roku życia. Świadczenie przysługuje na wniosek dyrektora placówki.



Wniosek o przyznanie dodatku należy złożyć w Powiatowym Centrum Pomocy Rodzinie właściwym ze względu na miejsce zamieszkania. Z kolei wzór wniosku nie jest określony rozporządzeniem. Jest to podobne rozwiązanie jak w przypadku świadczeń na pokrycie kosztów utrzymania dziecka przebywającego w rodzinnej pieczy zastępczej. Natomiast przyznanie dodatku następuje w drodze decyzji.

Uprawnienie do świadczenia przysługuje na okres 12 miesięcy. Natomiast w przypadku braku zmian w sytuacji rodziny zastępczej lub prowadzącego rodzinny dom dziecka mającej wpływ na prawo do dodatku wychowawczego ustala się na okres kolejnego roku.

Pomoc w formie dodatku przyznaje się od dnia faktycznego umieszczenia dziecka odpowiednio w rodzinie zastępczej, rodzinnym domu dziecka lub placówce opiekuńczo-wychowawczej typu rodzinnego do dnia rzeczywistego opuszczenia przez dziecko rodziny zastępczej, rodzinnego domu dziecka lub placówki, nie wcześniej niż jednak niż od miesiąca złożenia wniosku.

Podsumowując:

- ✓ Świadczenia i dodatki, o których mowa powyżej są udzielane na wniosek rodziny zastępczej;
- ✓ Wnioski, o których mowa wyżej, rodzina zastępcza składa w Powiatowym Centrum Pomocy Rodzinie właściwym ze względu na miejsce zamieszkania;
- ✓ Przyznanie lub odmowa przyznania świadczeń następuje w drodze decyzji administracyjnej;
- ✓ Istotne jest by osoby otrzymujące świadczenia niezwłocznie poinformowały organ, który przyznał świadczenia, o każdej zmianie ich sytuacji osobistej, dochodowej i majątkowej, która ma wpływ na prawo do tych świadczeń.

## **6. Potrzeby powiatu w zakresie pieczy zastępczej**

Zadaniem powiatu oraz organizatora rodzinnej pieczy zastępczej jest zaspokojenie potrzeb z zakresu rodzinnej pieczy zastępczej. Do kluczowych potrzeb z tego zakresu należy:

- 1) Rozwój systemu rodzinnej pieczy zastępczej poprzez rozpowszechnianie idei rodzicielstwa zastępczego w celu pozyskania kandydatów aspirujących na rodziny zastępcze;
- 2) Pozyskanie chętnych do prowadzenia rodzinnego domu dziecka;
- 3) Zapewnienie właściwej liczby miejsc w rodzinnych i instytucjonalnych formach opieki zastępczej dla dzieci pozbawionych opieki rodziców;
- 4) Zagwarantowanie odpowiednich warunków dla dzieci pozostających w pieczy zastępczej, zgodnie z ich potrzebami oraz możliwościami finansowymi Powiatu Opolskiego;
- 5) Kreowanie pozytywnego wizerunku rodzicielstwa zastępczego;
- 6) Przygotowywanie szkoleń dla rodzin zastępczych mających na celu podniesienie, zachowanie i wzmocnienie kompetencji opiekuńczo-wychowawczych;
- 7) Organizowanie szkoleń dla osób sprawujących rodzinną pieczę zastępczą oraz przeciwdziałanie zjawisku wypalania zawodowego;
- 8) Utworzenie grup wsparcia dla rodzin zastępczych w celu wzajemnej wymiany doświadczeń oraz otrzymania wsparcia w grupie osób pełniących taką samą funkcję-tworzących rodzinę zastępczą;
- 9) Zapewnienie osobom sprawującym rodziną pieczę zastępczą i ich dzieciom pomocy prawnej, współpracy z wolontariuszami oraz rodzinami pomocowymi, a także zapewnienie poradnictwa specjalistycznego;
- 10) Utworzenie usamodzielniającym się wychowankom znajdującym się w pieczy zastępczej, odpowiednich warunków do aktywizacji zawodowej, społecznej i mieszkaniowej poprzez większe zaangażowanie opiekunów usamodzielnienia oraz wykorzystanie zasobów i możliwości gmin (planuje się zakup mieszkań chronionych dla usamodzielniających się wychowanków pieczy zastępczej);
- 11) Opracowanie i realizację indywidualnych programów usamodzielnienia pełnoletnich wychowanków z pieczy zastępczej;
- 12) Organizowanie działań związanych ze wsparciem osób usamodzielnianych w tym zapewnienie im pomocy prawnej i psychologicznej;
- 13) Zapewnienie superwizji koordynatorom rodzinnej pieczy zastępczej;
- 14) Rozpoczęcie a następnie utrzymanie współpracy z osobami i instytucjami wspierającymi z zamiarem pozyskania wolontariuszy współpracujących z rodzinami zastępczymi;

- 15) Systematyczne podwyższanie standardów pracy wszystkich podmiotów zaangażowanych w pracę z rodziną oraz współpraca w zakresie realizacji ustawy o wspieraniu rodziny i systemie pieczy zastępczej;
- 16) Podejmowanie działań zmierzających w kierunku powrotu dzieci do rodziny biologicznej;
- 17) Zapewnienie środków finansowych niezbędnych do wykonywania zadań zapisanych w ustawie o wspieraniu rodziny i systemie pieczy zastępczej;
- 18) Stworzenie zintegrowanego systemu pieczy nad dzieckiem i rodziną mającą trudności we właściwym wypełnianiu swoich zadań w oparciu o działania profilaktyczne inicjowane przez ośrodki pomocy społecznej, asystenta rodziny, organizacje pozarządowe;
- 19) Przystosowanie istniejących placówek opiekuńczo-wychowawczych z terenu Powiatu Opolskiego do potrzeb i nowych regulacji prawnych;

## **7. Kierunki rozwoju systemu pieczy zastępczej**

Rozpatrując zapotrzebowania Powiatu Opolskiego w zakresie pieczy zastępczej można wywnioskować, iż zadania realizowane przez Organizatora Rodzinnej Pieczy Zastępczej zawierają wszechstronny i różnorodny tematycznie zakres funkcjonowania pieczy zastępczej. Zadania te obejmują m.in. rozwój systemu rodzinnej pieczy zastępczej poprzez pozyskiwanie kandydatów do pełnienia roli rodziny zastępczej, systematycznie podwyższanie standardów pracy wszystkich podmiotów zaangażowanych w pracę z rodziną oraz współpraca w zakresie realizacji ustawy o wspieraniu rodziny i systemie pieczy zastępczej, doskonalenie zintegrowanego systemu pieczy nad dzieckiem i rodziną mającą trudności we właściwym wypełnianiu swoich zadań w oparciu o działania profilaktyczne inicjowane przez ośrodki pomocy społecznej, asystenta rodziny, organizacje pozarządowe.

Ideą w przedstawionych powyżej potrzebach jest:

- odpowiednie współdziałanie z ośrodkami pomocy społecznej, w tym z asystentem rodziny, w obszarze zróżnicowanej pracy z rodzinami zagrożonymi odebraniem dzieci wskutek niewydolności opiekuńczo-wychowawczej,
- zagwarantowanie dzieciom opieki w rodzinach zastępczych;
- pozyskiwanie oraz kierowanie na szkolenia potencjalnych kandydatów chcących pełnić funkcję rodziny zastępczej, w tym zwiększanie liczby rodzin zastępczych,
- tworzenie wsparcia poprzez organizację grup wsparcia oraz zapewnienie dostępu do specjalistycznego poradnictwa;

- opracowanie i realizacja programów usamodzielnienia pełnoletnich wychowanków przebywających w pieczy zastępczej;

### **III. Cele, działania, wskaźniki i realizatorzy programu**

Celem głównym Powiatowego Programu Rozwoju Pieczy Zastępczej na terenie Powiatu Opolskiego **jest zapewnienie dzieciom tymczasowej opieki i wychowania w pieczy zastępczej.**

#### **Cele operacyjne:**

1. Rozwój i upowszechnianie rodzinnych form pieczy na terenie Powiatu Opolskiego;
2. Wspieranie osób sprawujących różne formy rodzinnej pieczy zastępczej w wypełnianiu funkcji opiekuńczo-wychowawczej;
3. Wsparcie pełnoletnich wychowanków pieczy zastępczej;
4. Prowadzenie instytucjonalnej pieczy zastępczej;
5. Zwiększenie szans dzieci na powrót do środowiska rodzinnego.

Tabela 7. Cele i zadania Programu na lata 2018-2020

| <b>CEL: ZAPEWNIENIE DZIECIOM TYMCZASOWEJ OPIEKI I WYCHOWANIA W PIECZY ZASTĘPCZEJ</b>    |   |  |  |                          |
|---|---|--|--|--------------------------|
| <i>Cel operacyjny</i>   | <i>Działania</i>  | <i>Wskaźniki</i>   | <i>Realizatorzy/Partnerzy</i>  | <i>Termin realizacji</i> |
| <b>1. Rozwój i upowszechnianie rodzinnych form pieczy na terenie Powiatu Opolskiego</b> | <ul style="list-style-type: none"> <li>• Prowadzenie kampanii społecznych na temat rodzicielstwa zastępczego oraz budowanie pozytywnego wizerunku rodzinnej pieczy zastępczej;</li> </ul>                                     | <ul style="list-style-type: none"> <li>✓ Liczba kampanii i działań promocyjnych w tym: liczba publikacji prasowych, radiowych, spotkań, akcji promocyjnych;</li> </ul>   | <b>PCPR/OPS/lokalne media/rodziny zastępcze/<br/>Ośrodek Adopcyjno-Opiekuńczy/ sądy / policja/kuratorzy/ dom dziecka</b> | <b>2018-2020</b>         |
|   | <ul style="list-style-type: none"> <li>• Realizacja inicjatyw służących integracji rodzinnej oraz instytucjonalnej pieczy zastępczej w tym Organizowanie m.in. Dnia Rodzicielstwa Zastępczego;</li> </ul>                     | <ul style="list-style-type: none"> <li>✓ Liczba inicjatyw służących integracji rodzinnej pieczy zastępczej;</li> <li>✓ Liczba osób, która wzięła udział w zorganizowanym spotkaniu;</li> </ul>   |  |                          |
|   | <ul style="list-style-type: none"> <li>• Pozyskiwanie kandydatów na rodziny zastępcze;</li> </ul>   | <ul style="list-style-type: none"> <li>✓ Liczba osób zainteresowanych pełnieniem funkcji rodziny zastępczej;</li> </ul>  |  |                          |
|   | <ul style="list-style-type: none"> <li>• Szkolenie na kandydatów na rodziny zastępcze;</li> </ul>   | <ul style="list-style-type: none"> <li>✓ Liczba osób zakwalifikowanych do szkolenia na rodziny zastępcze;</li> </ul>   |  |                          |
|   | <ul style="list-style-type: none"> <li>• Zwiększenie liczby rodzin zastępczych;</li> </ul>  | <ul style="list-style-type: none"> <li>✓ Liczba utworzonych rodzin zastępczych;</li> </ul>   |  |                          |
|   | <ul style="list-style-type: none"> <li>• Prowadzenie rejestru osób zakwalifikowanych oraz pełniących funkcje rodziny niezawodowej, zawodowej i prowadzących rodzinne domy dziecka (w tym aktualizowanie rejestru);</li> </ul> | <ul style="list-style-type: none"> <li>✓ Liczba osób i rodzin ujętych w rejestrze;</li> </ul>  |  |                          |
|   | <ul style="list-style-type: none"> <li>• Współpraca z instytucjami i organizacjami pozarządowymi na rzecz rozwoju rodzicielstwa zastępczego</li> </ul>  | <ul style="list-style-type: none"> <li>✓ Liczba prowadzonych spraw;</li> <li>✓ Dotychczasowy przebieg i zakres współpracy z instytucjami;</li> </ul>   |  |                          |
|   | <ul style="list-style-type: none"> <li>• Współpraca z sądem w zakresie rodzicielstwa zastępczego</li> </ul>   | <ul style="list-style-type: none"> <li>✓ Liczba pism do kuratorów, do sądu dot. oceny sytuacji dzieci umieszczonych w rodzinie zastępczej, informacji dot. wskazania rodziny zastępczej, inf. o rodzinie zastępczej i kandydatach na rodzinę zastępczą;</li> </ul> |  |                          |
|   | <ul style="list-style-type: none"> <li>• Utworzenie rodzinnego domu dziecka</li> </ul>  | <ul style="list-style-type: none"> <li>✓ Liczba dzieci objętych opieką;</li> <li>✓ Liczba utworzonych rodzin;</li> <li>✓ Zakres/rodzaj udzielanego wsparcia;</li> </ul>  |  |                          |

|  |   |  |   |                         |
|--|---|--|---|-------------------------|
| <p>2. Wsparcie osób sprawujących różne formy rodzinnej pieczy zastępczej w wypełnianiu funkcji opiekuńczo-wychowawczej</p> | <ul style="list-style-type: none"> <li>Organizowanie szkoleń podnoszących jakość sprawowanej opieki przez rodziny zastępcze;</li> </ul>   | <ul style="list-style-type: none"> <li>✓ Liczba rodzin uczestnicząca w poszczególnych szkoleniach;</li> <li>✓ Liczba organizowanych szkoleń/warsztatów;</li> </ul>   | <p><b>PCPR/rodziny zastępcze/ poradnie psychologiczno-pedagogiczne/ szkoleniowcy/ dom dziecka/OPS</b></p> | <p><b>2018-2020</b></p> |
|  | <ul style="list-style-type: none"> <li>Udzielanie wsparcia specjalistycznego, w tym psychologicznego, pedagogicznego, prawnego, socjalnego;</li> </ul>  | <ul style="list-style-type: none"> <li>✓ Liczba rodzin, która skorzystała z porady: psychologicznej, pedagogicznej, prawnej i innej;</li> </ul>  |   |                         |
|  | <ul style="list-style-type: none"> <li>Wspieranie rodzin zastępczych w formie wolontariatu;</li> </ul>  | <ul style="list-style-type: none"> <li>✓ Liczba rodzin, która skorzystała z pomocy wolontariuszy;</li> </ul>   |   |                         |
|  | <ul style="list-style-type: none"> <li>Wspieranie rodzin zastępczych przez koordynatora rodzinnej pieczy zastępczej</li> </ul>  | <ul style="list-style-type: none"> <li>✓ Rodzaje udzielonego wsparcia rodzinom zastępczym;</li> </ul>  |   |                         |
|  | <ul style="list-style-type: none"> <li>Wsparcie rodzin zastępczych poprzez organizację grup wsparcia oraz cyklu warsztatów, których celem jest podnoszenie kompetencji wychowawczych i zapewnienie wsparcia rodzicom zastępczym w wypełnianiu ich zadań;</li> </ul> | <ul style="list-style-type: none"> <li>✓ Ilość spotkań;</li> <li>✓ Liczba osób uczestnicząca w grupach wsparcia;</li> <li>✓ Liczba osób biorąca udział w warsztatach;</li> </ul>   |   |                         |
|  | <ul style="list-style-type: none"> <li>Podjęcie działań mających na celu przeciwdziałanie wypaleniu zawodowemu koordynatorów oraz pracowników rodzinnej i instytucjonalnej pieczy zastępczych;</li> </ul>   | <ul style="list-style-type: none"> <li>✓ Ilość zorganizowanych szkoleń dla koordynatorów;</li> <li>✓ Liczba pracowników, którzy wzięli udział w szkoleniach;</li> <li>✓ Rodzaje podjętych działań mających na celu przeciwdziałanie wypaleniu zawodowemu;</li> </ul> |   |                         |
|  | <ul style="list-style-type: none"> <li>Szkolenia oraz superwizje dla pracowników PCPR podnoszące kwalifikacje z zakresu pieczy zastępczej</li> </ul>  | <ul style="list-style-type: none"> <li>✓ Liczba szkoleń dla pracowników;</li> <li>✓ Liczba pracowników, która wzięła udział w poszczególnych szkoleniach;</li> </ul>   |   |                         |
|  | <ul style="list-style-type: none"> <li>Zapewnienie świadczeń wynikających z przepisów prawa rodzinom pełniącym funkcję rodziny zastępczej</li> </ul>  | <ul style="list-style-type: none"> <li>✓ Formy udzielonych świadczeń;</li> <li>✓ Wysokość środków przeznaczonych na pomoc usamodzielnianych w latach 2018-2020;</li> </ul>   |   |                         |
|  | <ul style="list-style-type: none"> <li>Ustalenie limitu rodzin zastępczych zawodowych</li> </ul>  | <ul style="list-style-type: none"> <li>✓ Określenie limitu rodzin zastępczych na podstawie analizy potrzeb oraz dotychczasowych doświadczeń w odniesieniu do liczby dzieci umieszczanych w pieczy zastępczej (lata 2018-2020)</li> </ul>                             |   |                         |

|  |  |   |   |           |
|--|--|---|---|-----------|
| 3. Wsparcie pełnoletnich wychowanków pieczy zastępczej | <ul style="list-style-type: none"> <li>• Tworzenie i realizacja programów usamodzielniania</li> </ul>  | ✓ Liczba utworzonych oraz zrealizowanych Indywidualnych Programów Usamodzielniania;   | PCPR/rodziny zastępcze/placówki opiekuńczo wychowawcze/ usamodzielnieni wychowankowie/ opiekun usamodzielnienia/poradnie psychologiczno-pedagogiczne/samorządy/gminy/ OPS/PUP | 2018-2020 |
|  | <ul style="list-style-type: none"> <li>• Wspieranie pełnoletnich wychowanków z terenów poszczególnych gmin</li> <li>• Nadzorowanie mieszkania chronionego dla usamodzielniających się wychowanków lub pomoc w pozyskiwaniu mieszkania z zasobów gminy</li> </ul> | <ul style="list-style-type: none"> <li>✓ Dotychczasowe formy wsparcia na terenie poszczególnych jednostek;</li> <li>✓ Liczba wniosków złożonych przez wychowanków z rodzin zastępczych;</li> <li>✓ Liczba uzyskanych mieszkań;</li> <li>✓ Liczba osób, którym udzielono pomocy w formie pobytu w mieszkaniu chronionym;</li> <li>✓ Liczba osób, którym udzielono pomocy w formie pobytu w mieszkaniu chronionym do liczby wynajętych mieszkań, złożonych wniosków o mieszkanie chronione i mieszkanie z zasobów poszczególnych gmin;</li> </ul> |   |           |
|  | <ul style="list-style-type: none"> <li>• Pomoc w poszukiwaniu pracy</li> </ul>   | ✓ Liczba usamodzielnianych, którym zaproponowano pomoc w znalezieniu pracy  |   |           |
|  | <ul style="list-style-type: none"> <li>• Wsparcie finansowe i rzeczowe</li> </ul>  | ✓ Wysokość środków przeznaczonych na pomoc usamodzielnianym wychowankom w latach 2018-2020;   |   |           |
|  | <ul style="list-style-type: none"> <li>• Motywowanie i wspieranie w uzyskiwaniu kwalifikacji zawodowych</li> </ul>   | ✓ Rodzaje działań podjętych przez pracowników PCPR;   |   |           |
|  | 4. Prowadzenie instytucjonalnej pieczy zastępczej  | <ul style="list-style-type: none"> <li>• Nadzór nad placówkami opiekuńczo-wychowawczymi</li> </ul>  |   |           |

|   |  |   |   |                  |
|---|--|---|---|------------------|
|   | <ul style="list-style-type: none"> <li>• Prowadzenie działań zmierzających do przejścia od opieki instytucjonalnej do opieki rodzinnej (deinstytucjonalizacja)</li> <li>• Dążenie do zmniejszenia liczby miejsc w placówkach (do 14 dzieci)</li> </ul> | <ul style="list-style-type: none"> <li>✓ Rodzaje podjętych działań mających na celu skrócenie czasu pobytu dzieci w pieczy zastępczej;</li> <li>✓ Liczba dzieci umieszczonych w placówkach w poszczególnych latach 2018-2020;</li> <li>✓ Liczba dzieci, które mają szansę na powrót do rodzica biologicznego;</li> </ul>  |   |                  |
|   | <ul style="list-style-type: none"> <li>• Wspieranie pełnoletnich wychowanków przebywających w placówkach opiekuńczo wychowawczych w procesie usamodzielnienia</li> </ul>   | <ul style="list-style-type: none"> <li>✓ Liczba utworzonych programów usamodzielniania;</li> <li>✓ Liczba zrealizowanych (zakończonych) programów usamodzielniania;</li> <li>✓ Dotychczasowe formy wsparcia dla usamodzielnianych na terenie jednostki;</li> </ul> <p>(*powyższe informacje zostaną zebrane na podstawie analizy pism otrzymanych od placówek opiekuńczo wychowawczych)</p>   |   |                  |
| <b>5. Zwiększenie szans dzieci na powrót do środowiska rodzinnego</b> | <ul style="list-style-type: none"> <li>• Wspieranie rodziców biologicznych za pomocą oferowanego wsparcia w postaci: indywidualnych konsultacji, poradnictwa specjalistycznego</li> </ul>  | <ul style="list-style-type: none"> <li>✓ Liczba rodziców biologicznych dzieci umieszczonych w rodzinnej bądź instytucjonalnej pieczy zastępczej, która skorzystała z pomocy poradnictwa;</li> <li>✓ Liczba rodzin objęta opieką asystenta rodziny;</li> </ul> <p>(*analiza dokonana na podstawie pism skierowanych, a następnie otrzymanych od OPS, placówek opiekuńczo wychowawczych w sprawie pracy z rodzicami biologicznymi);</p> | <b>PCPR/OPS/ placówki opiekuńczo-wychowawcze/ asystenci rodziny/koordynatorzy rodzinnej pieczy zastępczej</b> | <b>2018-2020</b> |
|   | <ul style="list-style-type: none"> <li>• Współpraca z asystentami rodzin biologicznych dzieci umieszczonych w pieczy zastępczej</li> </ul>   | <ul style="list-style-type: none"> <li>✓ Liczba, dzieci, które powróciły do rodzin biologicznych;</li> </ul>  |   |                  |
|   | <ul style="list-style-type: none"> <li>• Pomoc w umożliwieniu kontaktów dzieci umieszczonych w pieczy zastępczej z rodzicami biologicznymi (pod warunkiem, że sąd nie zdecyduje inaczej)</li> </ul>  | <ul style="list-style-type: none"> <li>✓ Liczba dzieci, z którymi utrzymują kontakt rodzice biologiczni;</li> </ul>   |   |                  |

Źródło: Opracowanie własne na podstawie danych PCPR



## 8. Limit rodzin zastępczych zawodowych

Zgodnie z art. 180 ust. 1 ustawy o wspieraniu i systemie pieczy zastępczej w Powiatowym programie należy wskazać coroczny limit rodzin zastępczych zawodowych. Ustalenie limitu rodzin zawodowych dokonano w oparciu o dotychczasowe doświadczenia w odniesieniu do liczby dzieci umieszczonych w pieczy zastępczej. Zakłada się, że do 2020 roku należy utworzyć 2 rodziny zastępcze zawodowe. Aktualnie w Powiecie Opolskim funkcjonuje pięć rodzin zawodowych w tym: 1 rodzina pełniąca funkcję pogotowia opiekuńczego oraz 1 specjalistyczna. Na podstawie analizy dostępnych danych odnoszących się do funkcjonowania pieczy zastępczej, ustala się limit rodzin zastępczych zawodowych w latach 2018-2020 przedstawiony w Tabeli.

Tabela 8. Limit rodzin w latach 2018-2020.

| <b>Rok</b>  | <b>Planowany limit zawodowych rodzin zastępczych</b> |
|-------------|--|
| <b>2018</b> | 5 rodzin   |
| <b>2019</b> | 6 rodzin   |
| <b>2020</b> | 7 rodzin   |

Źródło: Opracowanie własne na podstawie danych PCPR

Zgodnie z art. 54 cyt. ustawy z rodziną zastępczą niezawodową spełniającą warunki do pełnienia funkcji rodziny zastępczej zawodowej, posiadającą opinię koordynatora rodzinnej pieczy zastępczej oraz co najmniej 3-letnie doświadczenie, jako rodzina zastępcza, prowadzący rodzinny dom dziecka lub pełniący funkcję dyrektora placówki opiekuńczo-wychowawczej typu rodzinnego, starosta zawiera, na wniosek tej rodziny, umowę o pełnienie funkcji rodziny zastępczej.

Ustawa, o której mowa powyżej nie określa ani maksimum ani minimum nowych rodzin zawodowych. Ustalony limit należy dostosować do potrzeb powiatu w zakresie sprawowanej pieczy zastępczej. Ponadto zwraca się uwagę na ograniczone środki finansowe oraz na fakt, że powstanie nowej rodzinnej zastępczej zawodowej związane jest z ponoszeniem większych kosztów przez powiat i gminę. Z kolei trzyletnie planowanie przy zawieraniu umów pozwala na możliwość zaplanowania długofalowych działań dotyczących rozwoju pieczy zastępczej w danym powiecie.

## **9. Przewidywane efekty realizacji programu**

1. Zapewnienie dzieciom pozbawionym opieki rodziców biologicznych opieki w pieczy zastępczej;
  - a. wzrost umiejętności wychowawczych rodziców zastępczych
2. Rozwój i upowszechnienie rodzinnych form pieczy zastępczej
  - a. wzrost liczby rodzin zastępczych zawodowych i niezawodowych
  - b. odbiór pieczy zastępczej, jako wspierający system pomocy społecznej
  - c. dokładna analiza i szkolenie kandydatów do pełnienia funkcji rodziny zastępczej
3. Wzmocnienie funkcji rodziny zastępczej poprzez:
  - a) wsparcie koordynatorów rodzinnej pieczy zastępczej
  - b) poradnictwo specjalistyczne
4. Zapewnienie pomocy osobom usamodzielnianym;
  - a. przygotowanie wychowanka do procesu usamodzielniania poprzez nabywanie odpowiednich umiejętności społecznych
  - b. wzmocnienie procesu aktywizowania osób usamodzielnianych do uczestnictwa w życiu społecznym, kontynuowania nauki, uzyskiwania kwalifikacji zawodowych
  - c. podejmowanie pracy
5. Powrót dzieci z pieczy zastępczej do rodzin naturalnych
  - a) poprawa stosunków między rodzinami zastępczymi, biologicznymi oraz dziećmi
  - b) poprawa funkcjonowania rodzin naturalnych
  - c) w miarę możliwości dążenie do powrotu dziecka do rodziny biologicznej
6. Poprawa współpracy z jednostkami pomocy społecznej i innymi podmiotami w zakresie wzajemnej wymiany doświadczeń dotyczącej pomocy dziecku i rodzinie.

## **9. Finansowanie programu**

Zadania realizowane w ramach programu finansowane będą w szczególności z:

- budżetu Powiatu Opolskiego
- budżetu Państwa
- budżetu samorządów gminnych

## **10. Interesariusze i realizatorzy programu**

**Program skierowany jest bezpośrednio do osób i rodzin w szczególności:**

- dzieci przebywających w pieczy zastępczej,
- rodzin zastępczych, biologicznych,
- usamodzielnianych wychowanków,
- kandydatów do pełnienia funkcji rodzin zastępczych zawodowych, niezawodowych,
- kierownictwa i kadry placówek opiekuńczo-wychowawczych.

**Partnerami w realizacji założeń programu są:**

- PCPR w Opolu – Organizator Rodzinnej Pieczy Zastępczej będący jednocześnie koordynatorem programu,
- rodziny zastępcze, pomocowe,
- placówki opiekuńczo-wychowawcze,
- miejskie i gminne ośrodki pomocy społecznej,
- policja,
- sąd,
- kuratorzy,
- organizacje pozarządowe,
- placówki oświatowe.

## **11. Monitorowanie programu**

Monitorowanie odbywać się będzie na podstawie corocznego raportowania i oceny zgodności faktycznego postępu z założeniami i celami w oparciu o wyznaczone wskaźniki. Informacje przekładane będą Zarządowi Powiatu Opolskiego w corocznym sprawozdaniu z działalności Powiatowego Centrum Pomocy Rodzinie.

Program ma charakter otwarty i będzie podlegał ewaluacji w zależności od pojawiających się potrzeb.

## **12. Postanowienia końcowe**

Program Rozwoju Pieczy Zastępczej w Powiecie Opolskim na lata 2018-2020 wyznacza kierunki działań, które zmierzają do wzmocnienia systemu pieczy zastępczej. Nadrzędnym celem wszystkich działań ukazanych w Programie jest zapewnienie dzieciom tymczasowej opieki i wychowania w pieczy zastępczej. Realizacja programu jest działaniem długookresowym, wymagającym zaangażowania i dużej odpowiedzialności ze strony wielu instytucji. Ponadto efektywność programu zależeć będzie od zaangażowania rodziny, której udzielana jest pomoc oraz od wydolności systemu pomocy społecznej.

### **13. Spis tabel, wykresów, schematów, rysunków**

#### **Tabele**

*Tabela 1. Struktura rodzin zastępczych na terenie Powiatu Opolskiego (lata 2015-2017)*

*Tabela 2. Liczba dzieci w placówkach opiekuńczo-wychowawczych na terenie Powiatu Opolskiego*

*Tabela 3. Usamodzielniani wychowankowie rodzinnej pieczy zastępczej w latach 2015-2017 z podziałem na formy pomocy*

*Tabela 4. Liczba kandydatów na rodziny zastępcze oraz liczba wydanych zaświadczeń kwalifikacyjnych*

*Tabela 5. Liczba kandydatów na rodziny zastępcze w latach 2015-2017*

*Tabela 6. Rodzaje świadczeń przeznaczonych dla poszczególnych rodzin zastępczych w 2016 r.*

*Tabela 7. Cele i zadania Programu na lata 2018-2020*

*Tabela 8. Limit rodzin w latach 2018-2020.*

#### **Wykresy**

*Wykres 1. Liczba rodzin zastępczych w powiecie opolskim w latach 2015-2017-struktura z podziałem na formę sprawowanej pieczy.*

*Wykres 2. Liczba dzieci w poszczególnych placówkach wychowawczych w Powiecie Opolskim w latach 2015-2017.*

*Wykres 3. Liczba wydanych skierowań w Powiecie Opolskim w latach 2015-2017. Źródło: Opracowanie własne na podstawie danych PCPR*

*Wykres 4. Liczba usamodzielnianych wychowanków rodzinnej pieczy zastępczej w latach 2015-2017 – prognoza na dzień 30.06.2017r.*

*Wykres 5. Liczba usamodzielnianych wychowanków placówek opiekuńczo-wychowawczych, prognoza na 2017r.*

#### **Rysunki**

*Rysunek 1. Świadczenie 500 + dla pieczy zastępczej.*

## **Schematy**

**Schemat 1.** *Schemat systemu pieczy zastępczej na terenie powiatu*

**Schemat 2.** *Struktura organizacyjna w placówce opiekuńczo-wychowawczej w Tarnowie Opolskim*